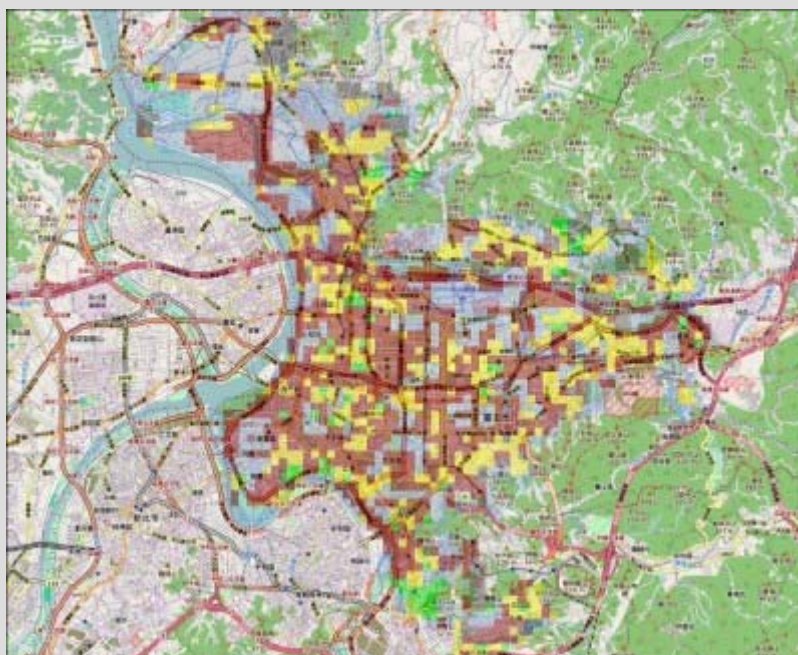


## 家在液化區？市府：老屋健檢+鼓勵都更

2016-09-11 <http://news.ltn.com.tw/news/focus/paper/1030920>

〔記者黃建豪／台北報導〕台北市土壤液化潛勢圖顯示，目前已知的低度液化區及無液化區僅五%，為避免民眾恐慌，北市府在公布潛勢圖同時，推出九項因應措施，從全額補助自家住宅的初步評估開始，到後續詳評、整建維護到耐震結構補強，都可提供最高四十五%的經費補助。



台北市土壤液化潛勢查詢系統

### 北市府 9 措施因應 最高補助 45%

市府推出的九項因應土壤液化對策，包括：透過里民系統發送液化知識懶人包和問答集、設置土壤液化工作站、土壤液化潛勢圖精度提升、老屋健檢申請補助、都市更新整修維護經費補助、公有建築地質改良示範工程、新建建物土壤液化規定強化、加強震災應變作為及提供多元重建方式；主要由建築管理處與都市更新處，提供民眾所需的諮詢與補助。透過北市土壤液化潛勢查詢系統，民眾可上網查詢自家是否位於中、高度液化潛勢區，若對屋況安全有疑慮，可至建築管理處網站下載自主檢查表，申請屋況初步檢核，費用將由市府全額補助；或可直接到市府的土壤液化工作站，由專人協助個案判讀與輔導，或撥打一九九九做線上諮詢。

建管處表示，一九九九年九二一地震以後的新建物，因建造當時已進行土壤液化潛能評估並納入耐震設計，均可免除土壤液化災害的疑慮，其餘老屋若初評結果確實有問題，可由社區管理委員會或推派代表提出老屋健檢申請，以D值（危險係數）作為評斷標準，D值未達三十分代表

屋況安全；高於三十分，將補助詳評費用，最多補助四十五%、每棟不超過三十萬元；若超過六十分，可向都更處提出整建維護或拆除重建補助申請。

#### **20年老屋可申請加裝電梯補助**

都更處部分，提供老公寓加裝電梯、居住安全及環境補強和耐震結構補強，前兩項只有二十年以上老屋才能申請，耐震結構補強則只要經老屋健檢後發現D值超過六十分均能申請，針對樑、牆、屋頂的耐震補強補助額度最多四十五%、以一千萬元為上限，同樣透過社區管委會或委託建築師事務所申請，也可聯繫市府委辦的崔媽媽基金會尋求輔導。